

Техническое описание
Артикул: 4350-4351

Rohrflansch

Фланец для дополнительной гидроизоляции трубопроводов

Сфера применения

- Для надежной гидроизоляции трубопроводов против напорной влаги, в сочетании с толсто-слойными битумными покрытиями на основе модифицированных полимеров (напр., Remmers Profi Baudicht, Remmers Dickbeschichtung)
- для новостроек и санации строительных объектов,
- для гидроизоляции трубопроводов на плоской кровле

Технические параметры продукта

Гидроизоляционный фланец:

- полумуфты из полипропилена (PP)
- устойчив к температурному воздействию и воздействию УФ-излучения

Цвет: синий

Клеящий состав для гидроизоляционного фланца:

- температура переработки не ниже + 5°C
- образование пленки прил. через 25 мин.
- термостойкость после отверждения от -40 °C до +90 °C
- прекрасная адгезия без применения грунтовочного покрытия на большинстве поверхностей, таких как бетон, битумы и т.д.
- высокая устойчивость к УФ-излучению
- не содержит изоцианаты, силикон и галогены
- устойчив к воздействию водных солей
- не содержит растворителей, без запаха
- подходит для последующего нанесения лакового покрытия и абразивных нагрузок (после отверждения)

Свойства продукта

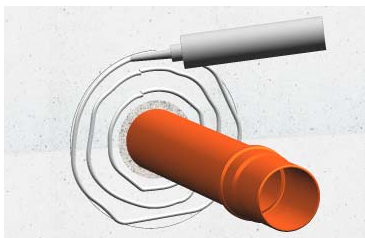
Remmers Rohrflansch представляет собой надежную гидроизоляцию против напорной влаги участков трубопроводов (водоснабжение и канализация), проходящих сквозь стены и перекрытия. Продукт Remmers Rohrflansch может быть применен без специального инструмента за короткое время для дополнительной гидроизоляции трубопроводов. Remmers Rohrflansch прост в применении и поставляется как система в комплекте с клеящим составом.

Основание

Основание должно быть сухим, ровным, без жиров, масел и других веществ, препятствующих адгезии. Цементное молочко удалить. Зачистить поверхность стены и трубы наждачной бумагой для придания шероховатости в области склеивания, затем удалить пыль. Трубу, проходящую сквозь стену, необходимо зафиксировать, чтобы она не сдвигалась во время монтажа Remmers Rohrflansch.

Переработка

Начертить на стене внешний контур фланца и нанести клей в несколько «колец».



Нанести клей на внутреннюю поверхность фланца и на внешние кромки полумуфт.



Наложить обе полумуфты на трубу, состыковать и вращательным движением плотно подогнать к стене, пока клей не выступит на круглой кромке фланца в месте стыка со стеной.



Руководствуйтесь указаниями по монтажу.

Клеевой состав благодаря влажности воздуха отвердевает практически безупречно (отверждение 3 мм / 24 ч).

Рабочий инструмент

Пистолет для клея в картушах 310 мл, наждачная бумага.

Форма поставки, условия хранения

Форма поставки:

Системный комплект, включая клеящий состав, в картонной упаковке.

- диаметр трубы 100 мм
арт. №: 4350

- диаметр трубы 125 мм
арт. №: 4351

Безопасность, экология, утилизация

Дополнительная информация по технике безопасности при транспортировке, хранении и использовании, а также сведения по утилизации и экологии содержится в текущем Паспорте безопасности.

Представленная информация составлена на основе последних данных по технике производства и применения.

Так как применение и обработка данного продукта производятся вне спектра нашего влияния, содержание настоящего технического описания не является гарантией производителя. Данные, выходящие за рамки описания, требуют письменного подтверждения со стороны завода-производителя.

При любых обстоятельствах сохраняют силу положения Общих условий заключения торговых сделок Remmers. С изданием настоящего технического описания прежние теряют свою силу.

4350-4351 TM-11.06.doc

